

KRONVILDT i Danmark



Forord

Der er blevet mere kronvildt i Danmark, og der er nu faste bestande i områder, hvor man ikke så kronvildt tidligere. Jeg tror, at de fleste af os er enige om, at dét er en positiv udvikling, og jægerne har en stor andel i, at den danske forvaltning af kronvildtet er blevet en succeshistorie. Samtidig med, at bestanden er blevet større, er interessen for dyrene vokset. Interessen for kronvildt er i dag ikke forbeholdt nogle få jægere, men findes vidt udbredt i befolkningen som helhed. Der er derfor meget fokus på, hvordan kronvildtet forvaltes, og på at ikke mindst etikken i forbindelse med kronvildtjagt er i orden.

I 2004 vedtog Vildtforvaltningsrådet "De Etiske Regler for Kronvildtjagt". Samtidig blev der nedsat regionale kronvildtarbejdsgrupper i de landsdele, hvor kronvildtet findes. Rådet besluttede i foråret 2007 at medtage dåvildt i arbejdet og de betegnes nu som "De Regionale Hjortevildtgrupper". Deres væsentligste opgaver er at markedsføre De Etiske Regler for Kronvildtjagt og at arbejde for, at reglerne bliver efterlevet.

Vi har valgt at lade det være op til den enkelte jæger, om han eller hun vil efterleve disse regler eller ej. Baggrunden for denne frivillighed er en stor tiltro til, at jægere uden lovgivning selv er i stand til at ændre deres adfærd i den retning, som samfundet ønsker. Denne folder er udarbejdet som en hjælp til jægerne i dette arbejde.

Jeg håber, at jægerne benytter enhver lejlighed til en lokal dialog om jagtetikken. Det er den bedste sikring af den kronvildtjagt, som et stigende antal danske jægere værdsætter.

Vi har i Vildtforvaltningsrådet hørt, at man lokalt finder det svært at agere på rygter og måske urimeligt at påtale jægeradfærd, der ikke direkte er ulovlig.

Til det er blot at sige, at når overskriften er frivillighed, så skal der lokalt arbejdes aktivt for sagen, og så er dialog i enhver situation helt legitim. Det lykkedes flot for jægerne selv at håndtere anskydningsproblemerne. Det ligger derfor lige for at forsøge denne succes gentaget i forhold til kronvildtjagten. Nøgleordet er som før dialog.

Så derfor: Brug denne folder, brug De Regionale Hjortevildtgrupper og deltag i den lokale dialog overalt, hvor der er kronvildt. Også selv om der tilsyneladende ikke er nogen problemer.

Formand for Vildtforvaltningsrådet
Anders Danneskiold Lassen



Historie og baggrund

Kronvildtet har været en del af den danske fauna, siden arten indvandrede efter sidste istid. Arten har gennem tiderne været elsket og hadet alt afhængig af, om synsvinklen har været dens store værdi som jagtobjekt, fødekilde og statussymbol eller de problemer, den kan påføre land- og skovbrug. Dette er i dag uændret. Jagtinteressen, der i perioder har været den direkte årsag til artens overlevelse, er i dag større end nogensinde og udgør et stigende økonomisk aktiv for forvaltningen af skov- og naturejendomme. Desuden er der blandt et stigende antal danskere en øget interesse for også at iagttage krondyr og andet hjortevildt i naturen.

Fra at være omtrent udryddet i Danmark i 1700- og 1800-tallet har krondyret siden midten af 1900-tallet vist en markant bestandsfremgang, fortrinsvis som følge af, at arten har bredt sig, men den er også visse steder genindført i egne og landsdele, hvorfra krondyret før var helt udryddet. Den samlede danske bestand vurderes i dag at udgøre 12.000-14.000 dyr.

Bæredygtig forvaltning

Mange mener, at kronvildtets succes i Danmark i sig selv er et udtryk for en positiv udvikling i forvaltningen af arten, og at der derfor ikke er behov for de store ændringer i de vilkår, vi giver vildtarten. Men bestandsfremgangen medfører også, at bredere kredse i samfundet nu interesserer sig for kronvildtet, og dermed øges kravet om ansvarlighed i forhold til den måde, kronvildtjagt forvaltes på.

Det er en klassisk opfattelse, at bæredygtig forvaltning fortrinsvis skal ses i forhold til en given arts bestandsudvikling og -udbredelse. Hvis bestanden er stabil eller går frem, anses forvaltningen traditionelt for at være bæredygtig. Men for kronvildtets vedkommende er der tillige behov for at rette fokus på, hvordan køns- og alderssammensætningen er i den jagede bestand sammenlignet med en ikke jaget bestand. Også betydningen af forstyrrelse fra jagt og andre friluftaktiviteter bør indgå i vurderingen af, om forvaltningen af en kronvildtbestand er bæredygtig. Og det er væsentligt at vurdere, om den aktuelle forvaltning af en kronvildtbestand har den lokale befolknings accept. I vurderingerne bør også indgå forholdet til andre naturbrugere, samt om jægerne indbyrdes kan opnå enighed om at varetage fælles etiske hensyn under selve jagtuddannelsen.

Det er vigtigt at hovedvægten i afskydningen ligger på kalvene.

For at sikre en bæredygtig forvaltning af og ansvarlig jagt på kronvildt kan følgende anbefalinger rettes mod den enkelte, som på forskellige niveauer har ansvaret for den praktiske forvaltning af kronvildt, altså både:

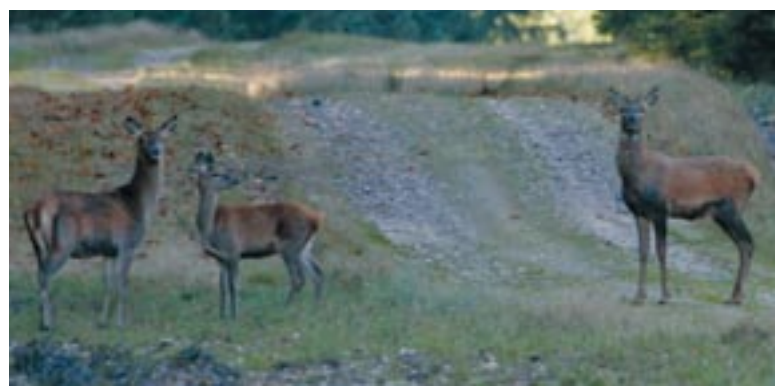
- den, der planlægger vildtforvaltningen og jagt på det konkrete jagtareal,
- den, der har ansvaret for selve jagtaktiviteten, og ikke mindst
- den enkelte jæger.

Bestanden og afskydningen

Kronvildtbestanden er i fremgang i mange landsdele, samtidig med at kronvildtet til stadighed spredes til nye områder. Denne udvikling er foregået i samme periode, hvor jagtinteressen og afskydningen er steget. Det må konstateres, at den samlede afskydning på landsplan, der årligt udgør imellem en fjerdedel og en tredjedel af bestanden, ikke har medført en tilbagegang i landsbestanden. Der er dog god grund til spørge, om forholdene overalt er ideelle?

På en række danske lokaliteter drives ingen eller kun en meget begrænset og målrettet jagt. Modsat findes der områder, hvor jagttrykket er højt, nogle steder meget højt, og hvor afskydningen slet ikke står mål med det bidrag, som terrænet i kraft af sin størrelse og øvrige beskaffenhed giver til kronvildtets opvækst og trivsel. Den danske jagtlov giver trods arealbegrænsningerne yderst vide rammer for kronvildtjagt. Et så liberalt system bør følges op af ansvarlighed hos den enkelte jæger, og i den sammenhæng foreskriver **de etiske regler for kronvildtjagt, at afskydningen bør foretages, så den fordeler sig jævnt mellem hundyr og handyr og med størst afskydning blandt de helt unge dyr, samt at afskydningen ikke bør overstige mere end 1 krondyr pr. 25-50 ha pr. år.**

For en art som krondyret er fordelingen af afskydningen af hjort, hind og kalv en særdeles vigtig faktor for at sikre en hensigtsmæssig køns- og alderssammensætning i bestanden. I denne forbindelse kan der flere steder i landet rettes kritik mod den for store afskydning af hjorte. I hovedparten af landet begynder hjortejagten den 1. september, og netop den tidlige pürschjagt på kronhjort er blevet





Det er vigtigt at sikre kronvildtet ro i brunsten.



Kronvildt kan gøre betragtelig skade på land- og skovbrug.

meget attraktiv og populær for danske jægere. Tilsvarende er risikoen for en for hårdhændet, ukoordineret og ikke bæredygtig afskydning af hjorte på relativt små terræner steget. For at modvirke denne udvikling anbefaler **de etiske regler for kronvildtjagt, at sikre ro i brunstperioden.**

Jagttiden på hind og kalv starter de fleste steder i landet den 1. oktober, og den samlede jagttid på kronvildt varer til 31. januar. Den årlige afskydning på et terræn bør tilrettelægges efter målsætningen for området og tilpasses terrænets størrelse, beliggenhed og øvrige beskaffenhed. **De etiske regler for kronvildtjagt fraråder, at der nedlægges diegivende hinder i oktober.** Ligeledes anbefaler reglerne, **at der i særdeleshed på små og smalle terræner træffes aftaler med nabojægerne om afskydning af kronvildt, og at også større ejendomme går i dialog regionalt igennem hjortelav og De Regionale Hjortevildtgrupper.**

Som en tommelfingerregel bør afskydningen ikke overstige en femtedel af efterårsbestanden. Udbyttet bør være ligeligt fordelt på køn og alder, således at ca. halvdelen er kalve og halvdelen voksne dyr (inklusive étårsdyr). Blandt de voksne bør nedlægges ca. lige mange hinder og hjorte.

Forstyrrelse

Oftentimes er der stor fokus på selve afskydningen, men begrænset interesse for jagtens øvrige påvirkning af vildtet. Det er en kendt sag, at kronvildt er meget følsomt over for forstyrrelse. Jagtlig forstyrrelse består både af selve færdslen, støjen herved og ikke mindst brugen af hunde. Forskningen viser, at kronvildt kan tilbagelægge mere end 20 km for at komme væk fra et område med overdreven jagtlig forstyrrelse. Forstyrrelser i mindre omfang kan få dyrene til at ændre adfærd, således at de i dagtimerne fortrinsvist opholder sig i dækning. Udover, at dyrene herved opholder sig længere tid i skoven og dermed kan forvolde bid- og skrælleskader, forringer denne adfærd hos dyrene også andre naturbruges mulighed for at iagttage dem.

Jagtens forstyrrende effekt bør derfor være central i forvaltningen og indgå i planlægningen af jagten på det enkelte terræn og allerhelst koordineret med nabolagrænder. **De etiske regler for kronvildtjagt siger her, at der ikke bør afholdes selskabsjagter i september, og at der højst afholdes 3-4 fællesjagter på samme terræn pr. sæson. Samtidig frarådes brugen af store hurtiggående hunde til at drive med.**



Det er anbefalelsesværdigt, at man som ansvarlig planlægger af jagt på kronvildt søger kontakt med naboområdet for lokalt at sikre en hensigtsmæssig fordeling af jagterne. Herved kan virkningen af forstyrrelser begrænses mest muligt.

Den enkelte jæger

Jagt på kronvildt kræver stor agtpågivenhed og gode kundskaber hos jægeren. **De etiske regler for kronvildtjagt anbefaler indgående jagtrelevant træning forud for jagten. Samtidig påpeger reglerne, at kronvildt kun skydes i sideskud og så vidt muligt kun, når det står stille.**

I tilfælde af anskydning skal den enkelte jæger sørge for, at der iværksættes en forsvarlig eftersøgning. **De etiske regler for kronvildtjagt påpeger følgende: Vær opmærksom på skudtegn og skyd ikke til uskadede dyr, hvis du på samme post allerede har skudt til dyr, der ikke ligger synligt forendt. Det anbefales, at der kun bruges registrerede schweishunde til eftersøgning.**



Det kan være meget vanskeligt at konstatere om dyret er ramt. Brug derfor altid de registrerede schweishunde.



Andre naturbrugere end jægere nyder også oplevelser med kronvildt - selv på lang afstand.

Andre naturbrugere

Jagt er kun én form for udnyttelse af naturen. Det er således væsentligt for bevarelsen af jagten i sin nuværende form, at den generelt er accepteret af befolkningen. Ca. 1.500 danske jægere nedlægger hvert år kronvildt, og det må formodes at et langt større antal driver jagt på kronvildt i større eller mindre omfang. Det er derfor vigtigt, at den enkelte kronvildtjæger, som har ansvar for et terræn, foruden at sikre dialog med nabo-jægere og nabolodsejere ikke mindst viser forståelse for de naturinteresserede gæster, der lovligt besøger terrænet for at få gode naturoplevelser.

Ofte vil en hensigtsmæssig placering af P-pladser samt evt. justering af de sti- og vejanlæg, der er nødvendige for områdets drift, kunne bidrage både til forbedrede muligheder for naturoplevelser og til at sikre mere uforstyrrede forhold for kronvildt og andre arter, som er særligt sårbare for forstyrrelser.

Ydermere bør man tilstræbe, at der i tilknytning til dyrenes daglige tilholdssteder er gode fourageringsområder. Det kan være åbne partier i skov i form af sletter, overdrev, enge og evt. vildtagre. I vinterhalvåret spiller hedevegetation med lyng og andre dværgbuske ofte en stor rolle for kronvildtet. Ligeledes kan olden fra eg og bøg og vintergrønne afgrøder som f. eks. kulturgræs, rug og raps være vigtig vinternæring. Kronvildtets dagkvarterer og foretrukne fourageringsområder bør sikres og plejes, så der skabes balance mellem dyrenes trivsel og mulighederne for at opleve dem.

De Regionale Hjortevildtgrupper

De Regionale Hjortevildtgrupper har som en hovedopgave at styrke den lokale forvaltning og netop sikre dialogen og den gensidige forståelse mellem jægerne. Mange steder er der etableret lokale hjortevildtlav, som gør et stort arbejde i denne retning. Det anbefales enhver med ansvar for forvaltning af kronvildt på ejendomsniveau at søge kontakt med dette værdifulde arbejde, ligesom kronvildtjægere landet over anbefales at følge arbejdet i De Regionale Hjortevildtgrupper.

Relevante fakta oplysninger:

Teksten er udarbejdet af Danmarks Jægerforbund i samarbejde med Dansk Jagtakademi.

Fotografer: Ole Knudsen • Niels Søndergaard • Torben Lyng Madsen

Layout/tryk: Hornslet Bogtrykkeri A/S

Yderligere information

Du kan finde mange flere oplysninger på hjemmesiden www.hjortevildt.dk og hos:

- Skov- og Naturstyrelsen: www.skovognatur.dk
- Danmarks Miljøundersøgelser: www.dmu.dk
- Danmarks Jægerforbund: www.jaegerforbundet.dk
- Schweissregistret: www.schweiss.dk

